

## Informácie uverejňované podľa Opatrenia Národnej banky Slovenska č. 1/2007 o uverejňovaní informácií bankami a pobočkami zahraničných bánk

### Informácie k 31.12.2008

#### Informácie o banke

Obchodné meno  
Privatbanka, a.s.

Právna forma  
akciová spoločnosť

Sídlo  
Suché mýto 1  
813 03 Bratislava

IČO  
31 634 419

Dátum zápisu do obchodného registra  
9.8.1995

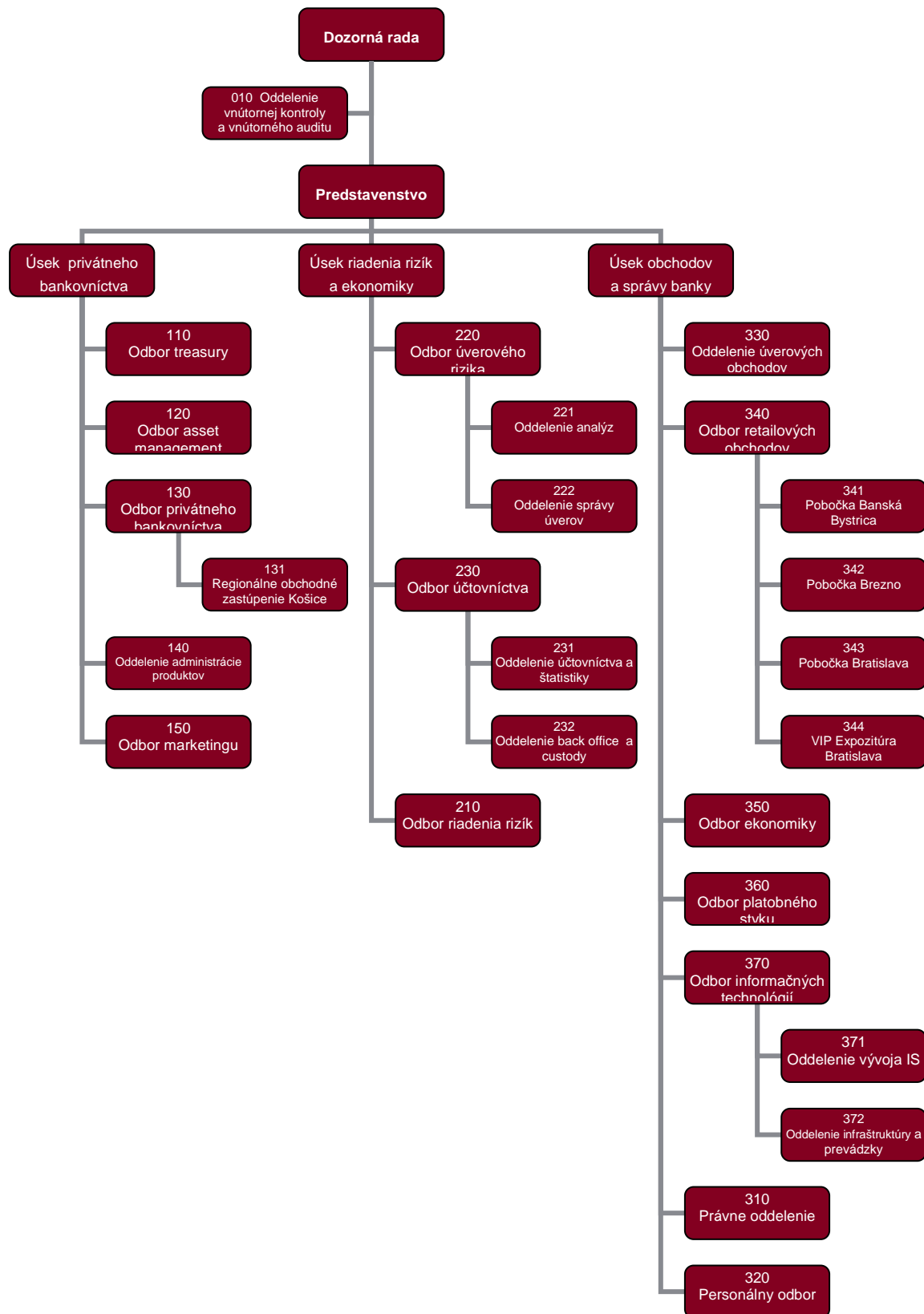
Dátum udelenia bankového povolenia  
7.7.1995

Dátum skutočného začiatku vykonávania povolených bankových činností  
9.7.1996

Počet zamestnancov  
112 zamestnancov

Počet vedúcich zamestnancov  
28 vedúcich zamestnancov

## Organizačná štruktúra banky



Zoznam činností vykonávaných podľa udeleného povolenia

1. prijímanie vkladov
2. poskytovanie úverov
3. tuzemské prevody peňažných prostriedkov a cezhraničné prevody peňažných prostriedkov (platobný styk a zúčtovanie)
4. poskytovanie investičných služieb, investičných činností a vedľajších služieb podľa zákona č. 566/2001 Z. z. o cenných papieroch a investičných službách a o zmene a doplnení niektorých zákonov v znení neskorších predpisov (ďalej len „zákon o cenných papieroch“) v rozsahu uvedenom v časti B tohto článku a investovanie do cenných papierov na vlastný účet
5. obchodovanie na vlastný účet
  - a) s finančnými nástrojmi peňažného trhu v slovenských korunách a v cudzej mene, vrátane zmenárenskej činnosti
  - b) s finančnými nástrojmi kapitálového trhu v slovenských korunách a v cudzej mene
  - c) s mincami z drahých kovov, pamätnými bankovkami a pamätnými mincami, hárkami bankoviek a súbormi obehových mincí,
6. správu pohľadávok klienta na jeho účet vrátane súvisiaceho poradenstva
7. finančný lízing
8. poskytovanie záruk, otváranie a potvrdzovanie akreditívov
9. vydávanie a správa platobných prostriedkov
10. poskytovanie poradenských služieb v oblasti podnikania
11. vydávanie cenných papierov, účasť na vydávaní cenných papierov a poskytovanie súvisiacich služieb
12. finančné sprostredkovanie
13. uloženie vecí
14. prenájom bezpečnostných schránok
15. poskytovanie bankových informácií
16. funkciu depozitára podľa osobitného predpisu
17. spracúvanie bankoviek, mincí, pamätných bankoviek a pamätných mincí

Banka je oprávnená v zmysle príslušného rozhodnutia na poskytovanie investičných služieb, investičných činností a vedľajších služieb v súlade so zákonom o cenných papieroch v tomto rozsahu:

1. prijatie a postúpenie pokynu klienta týkajúceho sa jedného alebo viacerých finančných nástrojov vo vzťahu k finančným nástrojom:
  - a) prevoditeľné cenné papiere,
  - b) nástroje peňažného trhu,
  - c) podielové listy alebo cenné papiere vydané zahraničnými subjektami kolektívneho investovania,
  - d) futures, swapy, forwardy týkajúce sa mien a úrokových mier alebo výnosov, ktoré môžu byť vyrovnané doručením alebo v hotovosti,
2. vykonanie pokynu klienta na jeho účet vo vzťahu k finančným nástrojom:
  - a) prevoditeľné cenné papiere,
  - b) nástroje peňažného trhu,
  - c) podielové listy alebo cenné papiere vydané zahraničnými subjektami kolektívneho investovania,
  - d) futures, swapy, forwardy týkajúce sa mien a úrokových mier alebo výnosov, ktoré môžu byť vyrovnané doručením alebo v hotovosti,
3. obchodovanie na vlastný účet vo vzťahu k finančným nástrojom:
  - a) prevoditeľné cenné papiere,
  - b) nástroje peňažného trhu,
  - c) podielové listy alebo cenné papiere vydané zahraničnými subjektami kolektívneho investovania,
  - d) futures, swapy, forwardy týkajúce sa mien a úrokových mier alebo výnosov, ktoré môžu byť vyrovnané doručením alebo v hotovosti,
4. riadenie portfólia vo vzťahu k finančným nástrojom:
  - a) prevoditeľné cenné papiere,
  - b) nástroje peňažného trhu,
  - c) podielové listy alebo cenné papiere vydané zahraničnými subjektami kolektívneho investovania,

- d) futures, swapy, forwardy týkajúce sa mien a úrokových mier alebo výnosov, ktoré môžu byť vyrovnané doručením alebo v hotovosti,
5. investičné poradenstvo vo vzťahu k finančným nástrojom:
  - a) prevoditeľné cenné papiere,
  - b) nástroje peňažného trhu,
  - c) podielové listy alebo cenné papiere vydané zahraničnými subjektami kolektívneho investovania,
  - d) futures, swapy, forwardy týkajúce sa mien a úrokových mier alebo výnosov, ktoré môžu byť vyrovnané doručením alebo v hotovosti,
6. upisovanie a umiestňovanie finančných nástrojov na základe pevného záväzku vo vzťahu k finančným nástrojom:
  - a) prevoditeľné cenné papiere,
  - b) nástroje peňažného trhu,
  - c) podielové listy alebo cenné papiere vydané zahraničnými subjektami kolektívneho investovania,
7. umiestňovanie finančných nástrojov bez pevného záväzku vo vzťahu k finančným nástrojom:
  - a) prevoditeľné cenné papiere,
  - b) nástroje peňažného trhu,
  - c) podielové listy alebo cenné papiere vydané zahraničnými subjektami kolektívneho investovania,
8. úschova a správa finančných nástrojov na účet klienta, vrátane držiteľskej správy, a súvisiacich služieb, najmä správy peňažných prostriedkov a finančných zábezpek vo vzťahu k finančným nástrojom:
  - a) prevoditeľné cenné papiere,
  - b) nástroje peňažného trhu,
  - c) podielové listy alebo cenné papiere vydané zahraničnými subjektami kolektívneho investovania,
9. poskytovanie úverov a pôžičiek investorovi na umožnenie vykonania obchodu s jedným alebo viacerými finančnými nástrojmi, ak je poskytovateľ úveru alebo pôžičky zapojený do tohto obchodu,
10. vykonávanie obchodov s devízovými hodnotami, ak sú tie spojené s poskytovaním investičných služieb,
11. vykonávanie investičného prieskumu a finančnej analýzy alebo inej formy všeobecného odporúčania týkajúceho sa obchodov s týmito finančnými nástrojmi,
12. služby spojené s upisovaním finančných nástrojov.

#### Zoznam povolených činností, ktoré sa nevykonávajú

Banka vykonáva všetky povolené činnosti.

#### Zoznam činností, ktorých vykonávanie bolo príslušným orgánom obmedzené, dočasne pozastavené alebo zrušené

Žiadne činnosti neboli obmedzené, dočasne pozastavené ani zrušené.

#### Citácia výrokovej časti právoplatného rozhodnutia, ktorým bolo uložené opatrenie na nápravu

Nebolo vydané žiadne takéto rozhodnutie.

#### Citácia výrokovej časti právoplatného rozhodnutia, ktorým bola uložená pokuta

Nebolo vydané žiadne takéto rozhodnutie.

## Informácie o finančných ukazovateľoch banky

### Súvaha

Súvaha banky je uvedená v Prílohe č. 1 - Účtovná závierka.

### Výkaz ziskov a strát

Výkaz ziskov a strát banky je uvedený v Prílohe č. 1 - Účtovná závierka.

### Ostatné údaje

Ostatné údaje z účtovnej závierky banky sú uvedené v Prílohe č. 1 - Účtovná závierka.

### Pohľadávky oceňované na individuálnom základe podľa Opatrenia NBS o zatriedňovaní majetku a záväzkov bánk a pobočiek zahraničných bánk

#### Expozície bez identifikovaného znehodnotenia

Trieda expozície	Výška v tis. Sk		
	Hrubá hodnota	Opravné položky	Čistá hodnota
Štáty a centrálné banky	3 876 347	0	3 876 347
Inštitúcie	1 586 229	0	1 586 229
Obchodné spoločnosti	1 610 533	0	1 610 533
Retail	139 888	0	139 888
Akcie	0	0	0
<b>Spolu</b>	<b>7 212 997</b>	<b>0</b>	<b>7 212 997</b>

#### Expozície so zníženou hodnotou

Trieda expozície	Výška v tis. Sk		
	Hrubá hodnota	Opravné položky	Čistá hodnota
Štáty a centrálné banky	0	0	0
Inštitúcie	0	0	0
Obchodné spoločnosti	174 695	51 790	122 905
Retail	143	143	0
Akcie	2 119	2 119	0
<b>Spolu</b>	<b>176 957</b>	<b>54 052</b>	<b>122 905</b>

#### Zlyhané pohľadávky

Trieda expozície	Výška v tis. Sk		
	Hrubá hodnota	Opravné položky	Čistá hodnota
Štáty a centrálné banky	0	0	0
Inštitúcie	0	0	0
Obchodné spoločnosti	28 202	26 226	1 976
Retail	143	143	0
Akcie	2 119	2 119	0
<b>Spolu</b>	<b>30 464</b>	<b>28 488</b>	<b>1 976</b>

Pohľadávky oceňované na portfóliovom základe podľa Opatrenia NBS o zatriedovaní majetku a záväzkov bánk a pobočiek zahraničných bánk

Trieda expozície	Výška v tis. Sk		
	Hrubá hodnota	Opravné položky	Čistá hodnota
Štáty a centrálné banky	0	0	0
Inštitúcie	0	0	0
Obchodné spoločnosti	1 038 943	26 068	1 012 875
Retail	27 183	0	27 183
Akcie	0	0	0
<b>Spolu</b>	<b>1 066 126</b>	<b>26 068</b>	<b>1 040 058</b>

Aktuálna zostatková splatnosť aktív a pasív podľa Opatrenia NBS o likvidite bánk a pobočiek zahraničných bánk

Výška v tis. Sk	do 1M	1M - 3M	3M - 12M	1R - 2R	2R - 5R	nad 5R	nešpecifikované	Spolu
<b>Aktíva</b>	<b>5 671 283</b>	<b>450 444</b>	<b>2 311 177</b>	<b>1 646 837</b>	<b>1 528 058</b>	<b>952 946</b>	<b>119 295</b>	<b>12 680 040</b>
pokladničné hodnoty	31 085	0	0	0	0	0	0	31 085
účty centrálnych bánk a šekové poštové účty	3 876 347	0	0	0	0	0	0	3 876 347
účty ostatných bánk	1 586 229	0	0	0	0	0	0	1 586 229
účty klientov	107 426	360 242	1 563 572	499 577	287 524	48 113	46 930	2 913 384
príjmy budúcich období	0	0	0	0	0	0	2 678	2 678
štátne pokladničné poukážky	0	0	529 601	0	0	0	0	529 601
štátne dlhopisy	68 006	17 597	132 701	847 697	936 435	400 172	0	2 402 608
pokladničné poukážky a dlhopisy centrálnych bánk	0	0	0	0	0	0	0	0
ostatné dlhové cenné papiere	2 190	72 605	85 303	299 563	304 099	504 661	0	1 268 421
ostatné CP na predaj a CP v reálnej hodnote proti zisku a strate	0	0	0	0	0	0	1 835	1 835
ostatné finančné investície	0	0	0	0	0	0	210	210
hmotný a nehmotný investičný majetok	0	0	0	0	0	0	53 193	53 193
ostatné aktíva	0	0	0	0	0	0	14 449	14 449
<b>Pasíva</b>	<b>8 795 845</b>	<b>762 666</b>	<b>1 797 898</b>	<b>311 775</b>	<b>133 748</b>	<b>470</b>	<b>877 638</b>	<b>12 680 040</b>
účty centrálnych bánk a šekové poštové účty	0	0	0	0	0	0	0	0
účty ostatných bánk	170 232	201 390	0	0	0	0	0	371 622
účty klientov	5 374 535	425 438	1 242 487	88 749	33 369	470	2 029	7 167 077
vydané krátkodobé cenné papiere	3 211 399	108 904	153 824	0	0	0	0	3 474 127
výdavky budúcich období	0	0	0	0	0	0	23 037	23 037
dotácie a podobné zdroje	0	0	0	0	0	0	0	0
emisia dlhopisov	2 439	1 361	401 587	223 026	100 379	0	0	728 792
rezervy a vlastné imanie	0	0	0	0	0	0	835 133	835 133
ostatné pasíva	37 240	25 573	0	0	0	0	17 439	80 252
<b>Čistá súvahová pozícia likvidity</b>	<b>-3 124 562</b>	<b>-312 222</b>	<b>513 279</b>	<b>1 335 062</b>	<b>1 394 310</b>	<b>952 476</b>	<b>-758 343</b>	
<b>Kumulatívna čistá súvahová pozícia likvidity</b>	<b>-3 124 562</b>	<b>-3 436 784</b>	<b>-2 923 505</b>	<b>-1 588 443</b>	<b>-194 133</b>	<b>758 343</b>	<b>0</b>	

Rozdiel mesačných aktív a pasív podľa odhadovanej splatnosti podľa Opatrenia NBS o likvidite bánk a pobočiek zahraničných bánk

Položka	Výška v tis. Sk
Mesačné aktíva	5 671 283
Mesačné pasíva	8 138 782
<b>Rozdiel mesačných aktív a mesačných pasív</b>	<b>-2 467 499</b>

## Informácie o akcionároch banky

Obchodné meno

Penta Investments Limited

Právna forma

zahraničná právnická osoba

Sídlo

Kanika Centre, Block B  
6 Panayiotis Simeou Street, Office 504  
Limassol  
Cyprus

Identifikačné číslo

HE 158996

Hlavný predmet činnosti

Private equity fond

Podiel na základnom imaní banky

100%

Podiel na hlasovacích právach v banke

100%

## Informácie o štruktúre konsolidovaného celku banky

Informácia o materskej spoločnosti banky

Materskou spoločnosťou banky, ktorá má na banke priamy podiel, je nasledujúca spoločnosť:

Obchodné meno: Penta Investments Limited  
Sídlo: Kanika Centre, Block B  
6 Panayiotis Simeou Street, Office 504  
Limassol  
Cyprus  
Hlavný predmet činnosti: Private equity fond

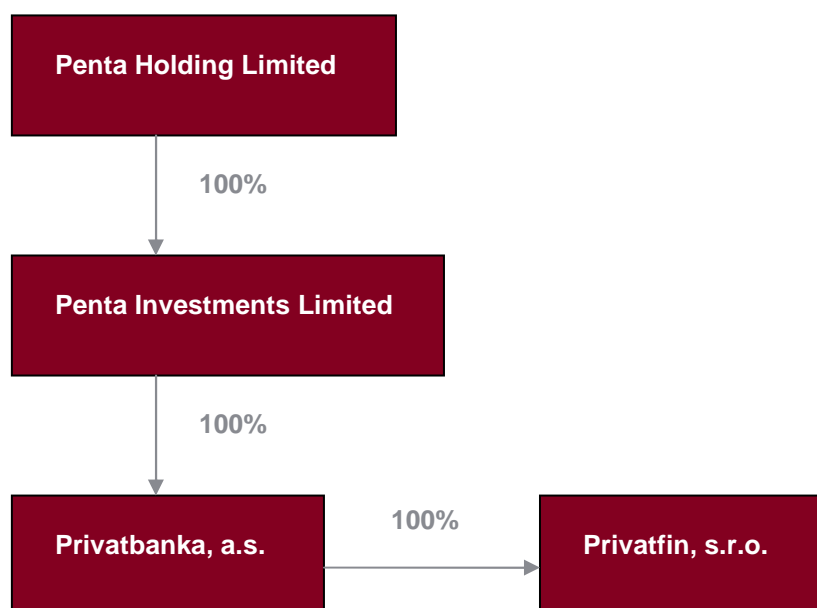
Materskou spoločnosťou banky, ktorá má na banke nepriamy podiel, je nasledujúca spoločnosť:

Obchodné meno: Penta Holding Limited  
Sídlo: Griva Digeni Street 44  
Salamis House, 3rd floor

Paphos  
Cyprus  
Hlavný predmet činnosti: Držba dlhodobých investícií v dcérskych spoločnostiach

Spoločnosť Penta Holding Limited vlastní 100% akcií v spoločnosti Penta Investments Limited.

#### Schéma konsolidovaného celku



#### Informácia o dcérskej spoločnosti banky

Obchodné meno: Privatfin, s.r.o.

Sídlo: Suché mýto 1  
811 03 Bratislava

Hlavný predmet činnosti: faktoring, forfaiting, činnosť organizačných a ekonomických poradcov,  
poskytovanie leasingových služieb

Podiel Privatbanky, a.s. na základnom imaní: 100%

Podiel Privatbanky, a.s. na hlasovacích právach: 100%

### **Informácie o finančných ukazovateľoch konsolidovaného celku**

Banka nezostavuje konsolidovanú účtovnú závierku, resp. konsolidovaná účtovná závierka je totožná s individuálnou účtovnou závierkou. Banka má 100% majetkovú účasť v spoločnosti Privatfin, a.s. V zmysle medzinárodných účtovných štandardov má podiel banky na spoločnosti Privatfin nemateriálny význam. Národná banka Slovenska rozhodla o vyňatí spoločnosti Privatfin, a.s. z konsolidovaného celku vzhľadom na jej zanedbateľný význam na účely výkonu dohľadu na konsolidovanom základe.



## Informácie o riadení rizík

### Stratégia a postup riadenia rizík

Cieľom stratégie riadenia rizík v Privatbanka, a.s. je stanoviť hlavné ciele, princípy a zásady používané bankou pri riadení jednotlivých rizík alebo skupín rizík. Banka má vytvorený politický rámec, ktorý definujú špecializované interné dokumenty stanovujúce princípy správania sa banky v súvislosti s ďalej definovanými typmi rizík.

Banka je pri svojom podnikaní vystavená nasledujúcim základným skupinám rizík:

- Kreditné riziká
- Trhové riziká
- Operačné riziká
- Riziko likvidity

Kreditné riziká – Riziko vyplývajúce z predpokladu, že dlžník alebo protistrana s istou pravdepodobnosťou zlyhá pri plnení svojich povinností dohodnutých v podmienkach konkrétneho obchodu. Vyhodnocovanie kreditných rizík v banke je založené na báze interného ratingového, resp. scoringového systému, sledovaní platobnej disciplíny a plnení zmluvných dojednaní zo strany dlžníka dlžníka, resp. protistrany.

Pri kreditnom riziku je základným kritériom jeho posudzovania interný rating dlžníka pri korporátnych klientoch, resp. scoring klienta pri úveroch spotrebného charakteru. Banka má vypracovanú internú metodológiu stanovovania kreditnej kvality klientov, ktorá je základným vstupným parametrom pre stanovenie podmienok čerpania a splácania úveru. Úvery sú posudzované na základe analýz špecializovaným úverovým výborom, v ktorého kompetencii je rozhodovať o jednotlivých obchodných prípadoch. Jedným z hlavných nástrojov na zmiernenie kreditného rizika je dôraz na kvalitné zabezpečenie úverov. Banka kladie veľký dôraz na metodológiu transparentného oceňovania kolaterálov. V prípade pravdepodobnosti defaultu klienta banka vytvára opravné položky na predpokladané straty v zmysle požiadaviek záväzných legislatívnych noriem.

Na obmedzenie rizikových expozícií je v Privatbanke, a.s. definovaná sústava limitov, ktorá obmedzuje expozície v kreditnom riziku z hľadiska akceptovanej angažovanosti na ekonomicky prepojenú skupinu klientov, v konkrétnom segmente trhu, resp. z hľadiska iných rizikových aspektov. Čerpanie limitov a dodržiavanie obmedzení z nich vyplývajúcich je pravidelne monitorované a reportované vrcholovému managementu banky.

Trhové riziká – Riziko volatility hospodárskeho výsledku v dôsledku nezabezpečených trhových pozícií banky a zmeny hodnoty jednotlivých rizikových faktorov. Základnými zložkami trhových rizík sledovaných v Privatbanke, a.s. sú úrokové riziko, devízové riziko, akciové riziko a komoditné riziko. Trhové riziká sa posudzujú v závislosti na portfóliu, ktoré má nezabezpečenú pozíciu a typoch inštrumentov obsiahnutých v týchto portfóliách.

Privatbanka, a.s. má rozdelené svoje portfólio do dvoch základných subportfólií, ktorými sú banková a obchodná kniha. Z hľadiska trhových rizík je v banke snaha alokovať tieto v maximálne možnej miere na obchodnú knihu, ktorá v zmysle svojej podstaty umožňuje reagovať na nadmerne otvorené expozície bez zbytočných prieťahov. Na rizikové expozície v trhových rizikách má banka stanovenú sústavu limitov, ktoré sú denne monitorované a reportované vrcholovému managementu banky.

Operačné riziko – Riziko vyplývajúce z nevhodných alebo chybných vnútrobankových procesov, zo zlyhania ľudského faktora, zo zlyhania systémov alebo z nezávislých vonkajších udalostí. Do skupiny operačných rizík patrí aj právne riziko.

Banka priebežne monitoruje udalosti, ktoré by svojim charakterom mohli spôsobiť neočakávané straty, resp. udalosti, ktoré stratu spôsobili. Všetky tieto udalosti sú archivované v databáze tak, aby mohla banka v budúcnosti využívať historické dáta na ohodnocovanie operačného rizika.

Riziko likvidity – Riziko možnosti straty schopnosti banky plniť svoje záväzky voči svojim partnerom v čase ich splatnosti, vyplývajúce predovšetkým z nesúladu splatnosti aktív a pasív.

Banka pravidelne monitoruje svoju likviditnú pozíciu, ktorá je vyhodnocovaná na základe likvidného gapu. Limity nastavené na obmedzenie likviditného rizika sú v pravidelných intervaloch reportované vrcholovému managementu banky. Na základe analýzy likviditnej pozície banka riadi parametre svojich aktív a pasív tak, aby bola v každom okamihu schopná plniť v plnej miere svoje záväzky.

## Organizácia riadenia rizík

Základné predpoklady na riadenie rizík sú v Privatbanke, a.s. zabezpečené organizačnou štruktúrou banky, ktorá striktno oddeľuje obchodné činnosti od procedúr a postupov riadenia rizík a to až po najvyššiu úroveň riadenia banky. Riadenie rizík v banke zabezpečujú dva odbory, ktoré medzi sebou úzko spolupracujú. Je to Odbor riadenia rizík a Odbor úverového rizika.

V kompetencii Odboru úverového rizika sú, okrem iného, predovšetkým činnosti, týkajúce sa analýz kreditnej kvality klientov banky a ohodnocovania kolaterálov zabezpečujúcich jednotlivé úverové pohľadávky. Výstupy z týchto činností sú základným predpokladom pre zodpovedné rozhodovanie špecializovaných útvarov banky, v ktorých kompetencii je schvaľovanie a akceptácia daného obchodného prípadu z hľadiska kreditného rizika.

Odbor riadenia rizík má v kompetencii riadenie:

- trhových rizík
- operačných rizík
- kreditných rizík
- rizika likvidity

Na všetky uvedené oblasti riadenia rizík sú v banke definované zodpovedajúce procesy a procedúry, vrátane pravidelného monitoringu a reportingu. Banka má k dispozícii zmysluplnú štruktúru dátového skladu, ktorý je základným zdrojom aktuálnych expozícií v jednotlivých rizikových faktoroch a na jednotlivých portfóliach. V rámci riadenia rizík sú v banke internými normami exaktne definované kompetencie a procedúry na zabezpečenie akceptovateľnej miery rizikových expozícií.

Princíp riadenia trhových rizík je založený na dôslednom oddelení portfólia bankovej a obchodnej knihy celobankového portfólia. Rizikové expozície obchodného portfólia banky sú obmedzené maximálnymi limitmi nezabezpečených rizikových expozícií v trhových rizikových faktoroch. Jedná sa predovšetkým o úrokové a kurzové riziko obchodnej knihy, resp. celobankovej expozície.

Riadenie operačných rizík je v banke zastrešené Odborom riadenia rizík. Pri tomto riziku sú extrémne dôležité údaje o akejkoľvek udalosti, ktorá banke spôsobila stratu, alebo by stratu spôsobiť mohla. Privatbanka, a.s. pravidelne a operatívne sústreďuje dáta o týchto udalostiach v špecializovanej databáze, ktorá následne slúži na vyhodnocovanie a kvantifikáciu strát vyplývajúcich z operačných rizík.

Z hľadiska kreditných rizík je v kompetencii Odboru riadenia rizík predovšetkým kategorizácia protistrán a definovanie limitov maximálnej úverovej angažovanosti, ktorej môže byť banka vystavená voči konkrétnemu emitentovi, resp. ekonomicky prepojenej skupine subjektov. Patria sem aj limity odvetvovej koncentrácie, prípadne iné kategórie limitov, ktoré by vo svojej podstate obmedzovali riziko neprimeranej koncentrácie a z nej vyplývajúcej potenciálnej straty v prípade defaultu klienta.

Riadenie likvidity je plne v kompetencii Odboru riadenia rizík. Privatbanka, a.s. má definovanú sústavu limitov na obmedzenie rizika neschopnosti banky plniť svoje záväzky voči svojim partnerom.

## Rozsah a charakter systémov identifikácie, merania, sledovania a zmierňovania rizík

V Privatbanke, a.s. je implementovaná sústava dátových skladov, ktorých základom sú dva databázové systémy. Prvým je DWH, v ktorom sú archivované predovšetkým údaje o aktívach a pasívach banky zastrešované základným bankovým informačným systémom. Sem patria predovšetkým položky primárnych zdrojov a aktívnych úverových obchodov. Druhým základným databázovým systémom je front office systém Odboru treasury, v ktorom sú archivované predovšetkým dáta o obchodných aktivitách tohto odboru. Jedná sa napr. o obchody na medzibankovom trhu, obchody s cennými papiermi a obchody v rámci asset managementu banky.

Tieto systémy pracujú v SQL databázovom prostredí a umožňujú do veľkej miery automatizovať procesy identifikácie a monitoringu rizík a zabezpečujú pravidelný a včasný reporting jednotlivých rizikových expozícií banky.

Základom systému identifikácie rizík je korektná kvantifikácia jednotlivých aktív a pasív a limitovanie maximálne prípustných otvorených rizikových expozícií.

Kreditné riziko je v banke limitované jednak sústavou limitov akceptovateľnej angažovanosti na konkrétnu protistranu a jednak kvalitou prijímaných kolaterálov.

Trhové riziká sú v banke systémovo ošetrované špecializovaným softvérom front office, ktorý umožňuje okamžité posúdenie a monitoring rizikovej expozície daného portfólia. Na elimináciu a obmedzenie týchto rizík je definovaná sústava limitov na báze citlivosti, resp. value at risk.

Operačné riziká sú monitorované a kvantifikované v samostatnej databáze operačných strát a udalostí, ktoré k stratám môžu potenciálne viesť. Na tieto riziká je definovaný limit, ktorý monitoruje

mieru závažnosti konkrétneho segmentu operačných strát na celkových operačných stratách. Vrcholové vedenie banky tak má možnosť posúdiť oblasť, na ktorú je vhodné zamerať pozornosť, resp. v ktorej je nutné upraviť zaužívané postupy a procedúry tak, aby sa straty eliminovali.

Likviditné riziko je vyhodnocované pravidelne, pričom sú využívané spomínané databázové systémy. Riziko neschopnosti plniť svoje záväzky je v Privatbanke, a.s. minimalizované sústavou limitov, ktoré sú reprezentované kvalitatívnymi a kvantitatívnymi ukazovateľmi.

Na všetky druhy rizík má banka definované vnútorné procesy a procedúry, v ktorých sú definované kompetencie, zodpovednosť a postupy v prípade dosiahnutia kritickej hodnoty niektorého z rizikových faktorov.

#### Rozsah a charakter systémov vykazovania rizík

Vykazovanie rizík je v Privatbanke, a.s. zabezpečované pravidelným reportingom vrcholovému vedeniu banky, resp. špecializovaným výborom banky. Povinnosti vyplývajúce s nutnosti neustáleho kvalitného informovania o nezabezpečených rizikových expozíciách zodpovedných pracovníkov banky sú v Privatbanke, a.s. definované v špecializovaných interných normách. Pre každý typ rizika je stanovená periodicita, rozsah a spôsob reportingu.

Kreditné riziko je primárne monitorované kreditnou kvalitou protistrany. Táto je posudzovaná u bankových obchodných partnerov neustále a priebežne. Pri úverových klientoch banky je rating klienta prehodnocovaný a reportovaný úverovému výboru banky pravidelne štvrťročne.

Trhové riziko je monitorované a reportované denne relevantným zamestnancom banky a jej vrcholovému vedeniu. Súčasťou reportu je miera čerpania stanovených limitov.

Riadenie operačných rizík je v Privatbanke, monitorované denne. Internými procedúrami je stanovený postup hlásení o udalostiach operačných strát, spôsob ich archivácie v špecializovanej databáze a limity v jednotlivých obchodných líniach banky. Kvantifikácia operačných strát a plnenie definovaných limitov je monitorovaná a reportovaná na pravidelnom zasadnutí výboru pre riadenie aktív a pasív mesačne.

Riziko likvidity sa v Privatbanke, a.s. monitoruje minimálne mesačne. Banka má internými normami stanovenú sústavu limitov na monitoring a riadenie likvidity. Na vyhodnocovanie sa využívajú bankové databázy a riziko likvidity vrátane čerpania nastavených limitov je reportované mesačne na pravidelnom zasadnutí výboru pre riadenie aktív a pasív.

### **Informácie o rozsahu aplikácií pravidiel obozretného podnikania na konsolidovanom základe**

Banka nezostavuje konsolidovanú účtovnú závierku, resp. konsolidovaná účtovná závierka je totožná s individuálnou účtovnou závierkou. Banka má 100% majetkovú účasť v spoločnosti Privatfin, a.s. V zmysle medzinárodných účtovných štandardov má podiel banky na spoločnosti Privatfin nemateriálny význam. Národná banka Slovenska rozhodla o vyňatí spoločnosti Privatfin, a.s. z konsolidovaného celku vzhľadom na jej zanedbateľný význam na účely výkonu dohľadu na konsolidovanom základe.

### **Informácie o vlastných zdrojoch banky**

#### Hlavné znaky zložiek vlastných zdrojov

Celkové vlastné zdroje banky tvoria základné vlastné zdroje, dodatkové vlastné zdroje, doplnkové vlastné zdroje a odpočítateľné položky.

Medzi položky vytvárajúce hodnotu základných vlastných zdrojov patria základné imanie, rezervný fond a nerozdelený zisk minulých rokov. Základné imanie banky je rozdelené na 756 874 kusov zaknihovaných kmeňových akcií s nominálnou hodnotou akcie 1 000,- Sk.

Medzi položky znižujúce hodnotu základných vlastných zdrojov patria neuhradená strata minulých rokov, čistá účtovná hodnota programového vybavenia a záporné oceňovacie rozdiely kapitálových nástrojov z portfólia finančných nástrojov na predaj oceňovaných reálnou hodnotou.

Položky znižujúce súčet hodnoty základných vlastných zdrojov a hodnoty dodatkových vlastných zdrojov tvorí čistá účtovná hodnota podielu banky na základnom imaní jej dcérskej spoločnosti Privatfin, s.r.o.

#### Výška vlastných zdrojov

<b>Položky vlastných zdrojov</b>	<b>Výška v tis. Sk</b>
Základné vlastné zdroje	749 628
Položky vytvárajúce hodnotu vlastných zdrojov	830 428
Položky znižujúce hodnotu vlastných zdrojov	80 800
Dodatkové vlastné zdroje	0
Položky znižujúce hodnotu základných a dodatkových vlastných zdrojov	210
Doplnkové vlastné zdroje	0
<b>Vlastné zdroje celkom</b>	<b>749 418</b>

### **Informácie o požiadavkách na vlastné zdroje banky**

#### Prístup banky k hodnoteniu primeranosti jej vnútorného kapitálu

Pri stanovovaní regulatórnych požiadaviek na vlastné zdroje na krytie jednotlivých rizík banka používa nasledovné prístupy:

- pre kreditné riziko používa banka štandardizovaný prístup,
- pre riziko obchodnej knihy používa banka zjednodušený prístup,
- pre devízové riziko používa banka zjednodušený prístup,
- pre komoditné riziko používa banka zjednodušený prístup,
- pre operačné riziko používa banka prístup základného indikátora.

Pri hodnotení primeranosti vnútorného kapitálu používa banka na výpočet požiadaviek na vnútorný kapitál pri kreditnom riziku, riziku obchodnej knihy, devízovom riziku, komoditnom riziku a operačnom riziku prístup a spôsob výpočtu totožný s prístupom používaným pri stanovovaní regulatórnych požiadaviek na vlastné zdroje pri vyššie uvedených rizikách. Zároveň banka identifikovala ako významné ďalšie riziká, ktoré nie sú pokryté Pilierom I. Jedná sa o nasledovné riziká, ktorým je banka pri svojej činnosti vystavená:

- podhodnotenie kreditného rizika - riziko straty vyplývajúce z nedokonalosti hodnotiaceho procesu klienta a následného podhodnotenia tvorby opravných položiek na krytie očakávaných strát,
- podhodnotenie operačného rizika - riziko straty vyplývajúce z nedokonalosti prístupu založenom na základnom indikátore,
- reziduálne riziko - riziko straty vyplývajúcej z rozdielu medzi ocenením kolaterálu a jeho realizáciou v prípade uplatnenia záložného práva,
- riziko likvidity - riziko straty vyplývajúce z potreby refinancovať pozície za zdroje drahšie ako je obvyklé v prípade významného alebo vonkajšími faktormi vyvolaného nesúladu splatnosti likvidných aktív a pasív,
- úrokové riziko bankovej knihy - riziko straty vyplývajúce z rozdielnej durácie aktív a pasív v portfóliach bankovej knihy,
- riziko koncentrácie - riziko straty vyplývajúce z významnej koncentrácie v určitom segmente portfólia banky,
- reputačné riziko - riziko straty z dôvodu zníženia dôveryhodnosti banky vyplývajúcej z nesprávnych rozhodnutí a krokov vo vzťahu ku klientom banky a k verejnosti alebo spôsobené vonkajšími faktormi, nezávislými na rozhodnutí banky,
- riziko straty významného klienta - riziko straty vyplývajúce zo zníženia výnosov na strane bankových aktív, resp. zo zníženia objemu výnosových poplatkov z klientského portfólia zvereného do správy asset managementu,
- riziko koncentrácie vybraných podsúvahových klientských pozícií - riziko straty vyplývajúce z významnej koncentrácie klientských aktív voči konkrétnemu emitentovi, resp. veriteľovi.

Pri výpočte vnútorného kapitálu banky, ktorý je použiteľný na krytie rizík, banka vychádza zo spôsobu výpočtu regulatórnych vlastných zdrojov. Regulátorne vlastné zdroje sú zvýšené o 50% hodnoty zisku bežného účtovného obdobia a o 50% zisku v schvaľovacom konaní. Súčet týchto troch položiek tvorí vnútorný kapitál banky.

Požiadavky na vnútorný kapitál a výška vnútorného kapitálu je pravidelne vypočítavaná odborom riadenia rizík a reportovaná príslušným orgánom banky. V prípade, ak by požiadavky na vnútorný kapitál prevýšili 90% z hodnoty vnútorného kapitálu, má banka vypracovaný mechanizmus opatrení, ktoré zabezpečia primeranosť vnútorného kapitálu na zákonom požadovanej úrovni.

#### Výška požiadaviek na vlastné zdroje

Požiadavky na vlastné zdroje na krytie rizika	Výška v tis. Sk
Kreditné riziko bankovej knihy	285 485
Expozície voči štátom alebo centrálnym bankám	0
Expozície voči vyšším územným celkom a obciam	0
Expozície voči iným orgánom verejnej moci a právnickým osobám okrem podnikateľov	174
Expozície voči multilaterálnym rozvojovým bankám	0
Expozície voči medzinárodným organizáciám	0
Dlhodobé expozície voči inštitúciám	26 260
Dlhodobých expozície voči právnickým osobám podnikateľom	245 255
Expozície voči retailu	10 208
Expozície zabezpečené nehnuteľnosťami	0
Výpočet z expozícií po termíne splatnosti	0
Expozície s vysokým stupňom rizika	0
Expozície zo zabezpečených dlhopisov	0
Krátkodobé expozície voči inštitúciám a právnickým osobám podnikateľom	0
Expozície z podielov na podnikoch kolektívneho investovania	0
Expozície z ostatných položiek	3 588
Sekuritizačné expozície	0
Kreditné riziko obchodnej knihy	33 336
Špecifické riziko dlhových finančných nástrojov	33 309
Špecifické riziko kapitálových nástrojov	0
Riziko obchodného partnera	27
Riziko vysporiadania obchodu	0
Riziko prekročenia limitov veľkej majetkovej angažovanosti	0
Trhové riziko	6 441
Všeobecné riziko dlhových finančných nástrojov	4 990
Všeobecné riziko kapitálových nástrojov	0
Devízové riziko	1 451
Komoditné riziko	0
Operačné riziko	32 326
<b>Požiadavky na vlastné zdroje celkom</b>	<b>357 588</b>

### Informácie o kreditnom riziku

#### Definícia pohľadávky po termíne splatnosti a pohľadávky so zníženou hodnotou

Definícia pohľadávky po lehote splatnosti:

Pohľadávka po lehote splatnosti je časť pohľadávky alebo celá pohľadávka, ktorá vznikla pri výkone bankových činností, s ktorou je dlžník v omeškaní v plnení svojich záväzkov voči banke.

Zásady vykazovania omeškania dlžníka:

- Dlžník je v omeškaní so splácaním záväzkov po dobu kratšiu ako 90 dní:

časť pohľadávky, ktorá je v omeškaní, sa vykazuje v celej výške podľa najstaršej doby omeškania,

- b) Dlžník je v omeškaní so splácaním záväzkov po dobu dlhšiu ako 90 dní:  
banka vykazuje celú pohľadávku (t.j. aj tú časť pohľadávky, ktorá je pred splatnosťou) ako omeškanú podľa najstaršej doby omeškania.

Definícia pohľadávky so zníženou hodnotou používaná pre účel vedenia účtovníctva:

Pohľadávka so zníženou hodnotou je charakterizovaná ako finančné aktívum, ktoré vzniklo pri výkone bankových činností a pri ktorom bola identifikovaná udalosť straty, ktorá má za následok, že hrubá účtovná hodnota finančného aktíva je vyššia ako súčasná hodnota budúcich peňažných tokov vrátane výnosu zo zabezpečenia redukovaných o pravdepodobnosť defaultu.

#### Metódy používané na účely úpravy ocenenia aktív a tvorby a rušenia rezerv

Banka pravidelne v štvrtročných intervaloch monitoruje, oceňuje a zatrieduje nasledovný finančný majetok a finančné záväzky:

Pohľadávky voči právnickým a fyzickým osobám a pohľadávky voči bankám

- a) úverové obchody
- b) finančné nástroje držané do splatnosti
- c) kontokorentné úvery a povolené debety
- d) nezaplatené odplaty z bankových záruk
- e) nezaplatené odplaty za postúpené pohľadávky
- f) nepovolené debetné zostatky na loro účtoch partnerských bánk (tzn. debetné zostatky nad schválený limit partnerskej banky)
- g) cenné papiere držané v portfóliu do splatnosti emitentov bankových, nebankových subjektov a štátov
- h) nepovolené debety na bežných a osobných účtoch
- i) pohľadávky vzniknuté z titulu otvorených položiek v tuzemskom a zahraničnom platobnom styku
- j) otvorené položky z neoprávneného výberu z účtu dlžníka
- k) poplatky za bankové služby - za spracovanie úveru, bankovej záruky, odplatného postúpenia pohľadávky, dokumentárneho inkasa a inkasa finančného dokladu
- l) ostatné pohľadávky

Proces inventarizácie, oceňovania a následného zatriedovania finančného majetku a záväzkov banky pozostáva z nasledovných činností:

- a) testovanie finančných aktív (oceňovaných individuálne a portfóliovo) na výskyt udalosti straty, ku ktorej existuje objektívny dôkaz, t.j. skutočnosti ku ktorej došlo po prvotnom vykázaní aktíva a ktorá môže mať za následok zníženie hodnoty aktíva,
- b) stanovenie percenta redukcie peňažných tokov z finančného aktíva a peňažných tokov z realizácie kolaterálu,
- c) zistenie miery znehodnotenia finančného aktíva,
- d) výpočet opravných položiek stanovením fair value úverovej pohľadávky a jej porovnaním s hrubou účtovnou hodnotou (fair value úverovej pohľadávky je kvantifikovaná použitím efektívnej úrokovej sadzby v prípade fixne úročených aktív, resp. zero kupón sadzby upravenej o rizikovú maržu pohľadávky stanovenej pri poskytnutí úveru),
- e) precenenie finančného aktíva, jeho vykázanie v amortizovanej hodnote a následná tvorba opravných položiek do výšky znehodnotenia v súlade s medzinárodnými účtovnými štandardami.

### Výška expozícií

Výška a priemerná výška expozícií po zohľadnení úpravy ocenenia aktív bez zohľadnenia zabezpečenia

Trieda expozície	Výška v tis. Sk	
	Čistá hodnota k 31.12.2008	Priemerná čistá hodnota za štvrtrok
Expozície voči štátom alebo centrálnym bankám	2 911 114	1 921 540
Expozície voči vyšším územným celkom a obciam	0	0
Expozície voči iným orgánom verejnej moci a právnickým osobám okrem podnikateľov	2 181	3 071
Expozície voči multilaterálnym rozvojovým bankám	0	0
Expozície voči medzinárodným organizáciám	0	0
Dlhodobé expozície voči inštitúciám	808 198	736 447
Dlhodobých expozície voči právnickým osobám podnikateľom	3 291 103	3 180 839
Expozície voči retailu	174 398	205 352
Expozície zabezpečené nehnuteľnosťami	0	0
Výpočet z expozícií po termíne splatnosti	0	0
Expozície s vysokým stupňom rizika	0	0
Expozície zo zabezpečených dlhopisov	0	0
Krátkodobé expozície voči inštitúciám a právnickým osobám podnikateľom	0	0
Expozície z podielov na podnikoch kolektívneho investovania	0	0
Expozície z ostatných položiek	101 615	94 418
Sekuritizačné expozície	0	0
<b>Spolu banková kniha</b>	<b>7 288 609</b>	<b>6 141 666</b>
<b>Obchodná kniha</b>	<b>5 699 435</b>	<b>5 017 889</b>
<b>Spolu</b>	<b>12 988 044</b>	<b>11 159 555</b>

### Výška expozícií a výška opravných položiek

Trieda expozície	Výška v tis. Sk				
	Hrubá expozícia	Expozícia so zníženou hodnotou	Expozícia po splatnosti	Opravné položky	Čistá expozícia
Expozície voči štátom alebo centrálnym bankám	2 911 114	0	0	0	2 911 114
Expozície voči vyšším územným celkom a obciam	0	0	0	0	0
Expozície voči iným orgánom verejnej moci a právnickým osobám okrem podnikateľov	3 530	3 530	3 530	1 349	2 181
Expozície voči multilaterálnym rozvojovým bankám	0	0	0	0	0
Expozície voči medzinárodným organizáciám	0	0	0	0	0
Dlhodobé expozície voči inštitúciám	808 198	0	0	0	808 198
Dlhodobých expozície voči právnickým osobám podnikateľom	3 345 496	146 930	62 915	54 393	3 291 103
Expozície voči retailu	174 398	0	29	0	174 398
Expozície zabezpečené nehnuteľnosťami	0	0	0	0	0
Výpočet z expozícií po termíne splatnosti	24 378	24 378	24 378	24 378	0
Expozície s vysokým stupňom rizika	0	0	0	0	0
Expozície zo zabezpečených dlhopisov	0	0	0	0	0
Krátkodobé expozície voči inštitúciám a právnickým osobám podnikateľom	0	0	0	0	0
Expozície z podielov na podnikoch kolektívneho investovania	0	0	0	0	0
Expozície z ostatných položiek	101 615	0	0	0	101 615
Sekuritizačné expozície	0	0	0	0	0
<b>Spolu banková kniha</b>	<b>7 368 729</b>	<b>174 838</b>	<b>90 852</b>	<b>80 120</b>	<b>7 288 609</b>
<b>Obchodná kniha</b>	<b>5 699 435</b>	<b>0</b>	<b>0</b>	<b>0</b>	<b>5 699 435</b>
<b>Spolu</b>	<b>13 068 164</b>	<b>174 838</b>	<b>90 852</b>	<b>80 120</b>	<b>12 988 044</b>

### Informácie o úpravách ocenenia aktív a o tvorbe a rušení rezerv

Tvorba a rozpustenie opravných položiek na pohľadávky a tvorba a rozpustenie rezerv na podsúvahové záväzky sú zaúčtované do výkazu ziskov a strát. Zmena výšky opravných položiek na pohľadávky a výšky rezerv na podsúvahové záväzky sú uvedené v nasledujúcej tabuľke.

Druh expozície	Výška v tis. Sk						Výška odpisov expozícií od 1.10.2008 do 31.12.2008
	Počiatočný stav opravných položiek, resp. rezerv k 30.9.2008	Tvorba opravných položiek, resp. rezerv		Rozpustenie opravných položiek, resp. rezerv		Konečný stav opravných položiek, resp. rezerv k 31.12.2008	
		Spolu	z toho z dôvodu kurzových rozdielov	Spolu	z toho z dôvodu kurzových rozdielov		
Pohľadávky oceňované na individuálnom základe so zníženou hodnotou	72 037	12 996	0	30 981	0	54 052	0
z toho zlyhané pohľadávky	26 497	1 991	0	0	0	28 488	0
Pohľadávky oceňované na skupinovom základe	0	26 068	0	0	0	26 068	0
Podsúvahové záväzky	577	16	0	1	1	592	0

### Analýza funkčnosti metodiky použitej na priradenie vnútorného kapitálu a limitov pre expozície voči kreditnému riziku

Banka má stanovené objemové limity kreditných expozícií, ktoré zohľadňujú jednak veľkosť jej vlastných zdrojov a jednak rizikový apetít. Limity sú stanovené na maximálnu možnú expozíciu v rámci presne definovaných odvetvových segmentov trhu. Základným parametrom pre stanovenie objemových limitov pre expozície voči kreditnému riziku je bankový obchodný plán a veľkosť kapitálu banky. Kreditné limity na jednotlivé odvetvové segmenty sú potom stanovené na základe alokácie kapitálu na kreditné riziká (po odpočítaní kapitálu alokovaného na trhové, operačné a ďalšie riziká) za predpokladu definovanej pravdepodobnosti defaultu klienta.

Veľkosť a využitia kreditných limitov je prehodnocovaná a monitorovaná priebežne a je denne reportovaná vrcholovému managementu banky.

### Analýza funkčnosti politík používania zabezpečení a politík tvorby a rušenia rezerv

Banka venuje veľkú pozornosť objektívnemu oceňovaniu kolaterálov. Sú exaktne definované typy kolaterálov, ktoré banka na účely zabezpečenia kreditného rizika akceptuje a taktiež sú stanovené konkrétne pracovné postupy na oceňovanie všetkých druhov týchto kolaterálov. Kolaterály sú oceňované v pravidelných intervaloch, spravidla raz mesačne. Tie druhy kolaterálov, u ktorých je možné stanoviť ich hodnotu na základe trhových cien, resp. trhových parametrov, sú oceňované denne. Pri nehnuteľnostiach sa kolaterály oceňujú na trhovú hodnotu pri poskytovaní úveru a následne sa preceňujú v prípade identifikácie udalosti straty (definovanej internými procedúrami banky), resp. pod vplyvom udalostí na trhu.

Banka má vypracovanú internú metódu na kvantifikáciu potreby vytvorenia opravných položiek na rizikové pohľadávky, resp. ich rozpustenia. Objem opravných položiek na krytie očakávaných strát je pravidelne prehodnocovaný a zaúčtovaný minimálne v trojmesačných intervaloch.

Primeranosť objemu opravných položiek vzhľadom na veľkosť rizikovej expozície z hľadiska kreditného rizika je pravidelne posudzovaná jednak vnútorným auditom banky a jednak renomovanou auditorskou spoločnosťou v rámci každoročnej účtovnej závierky.

### Analýza funkčnosti politík týkajúcich sa expozícií voči riziku nesprávnej voľby

Banka na zaobchádzanie s kreditným rizikom zmluvnej strany v súvislosti s derivátovými nástrojmi, repo transakciami, transakciami požičiavania alebo vypožičiavania cenných papierov alebo komodít, transakciami s dlhou dobou vysporiadania a transakciami požičiavania s dozabezpečením používa metódu oceňovania reálnymi hodnotami, v rámci ktorej sa riziko nesprávnej voľby neposudzuje.



Analýza funkčnosti vplyvu hodnoty zabezpečenia, ktoré by musela banka poskytnúť za predpokladu, že by nastalo zníženie jej kreditného ratingu

Banka disponuje v rámci svojej bilancie dostatočne kvalitnými aktívami, ktoré by v prípade zníženia kreditného ratingu mohla použiť ako kolaterál na zabezpečenie svojej likvidity. V obchodných a bankových portfóliách cenných papierov banka udržiava štruktúru aktív tak, aby významnú časť tvorili likvidné a objektívne akceptovateľné dlhové cenné papiere. Jedná sa predovšetkým o štátne dlhopisy Slovenskej republiky a bankové dlhopisy, resp. hypotekárne záložné listy slovenských bánk s dostatočným investičným ratingom.

Informácie o spôsobe merania hodnôt expozícií podľa metód určených na zaobchádzanie s kreditným rizikom zmluvnej strany v súvislosti s derivátovými obchodmi

Privatbanka, a.s. na oceňovanie kreditného rizika zmluvnej strany využíva štandardné metódy kvantifikácie. Meranie hodnôt derivátových expozícií je zabezpečené špecializovaným informačným systémom banky, v ktorom sú evidované a archivované všetky údaje o konkrétnej rizikovej expozícii. Tento systém eviduje taktiež všetky trhové a iné relevantné dáta, ktoré sú potrebné na stanovenie hodnoty expozície.

Tieto expozície následne vstupujú do hodnoty angažovanosti daného emitenta a sú porovnávané s limitom stanoveným pre tohto emitenta.

Informácie o derivátových obchodoch

Pri oceňovaní derivátových obchodov používa banka metódu oceňovania reálnymi hodnotami. Údaje o derivátových obchodoch sú uvedené v nasledujúcej tabuľke.

Druh derivátu	Počet	Reálna hodnota v tis. Sk	Hodnota expozície v tis. Sk
FX SWAP	4	-2 147	1 666
<b>Spolu</b>	<b>4</b>	<b>-2 147</b>	<b>1 666</b>

Informácie o kreditných derivátoch a o zabezpečení kreditnými derivátmi

Banka v súčasnosti neobchoduje s kreditnými derivátmi ani nepoužíva zabezpečenie svojich expozícií kreditnými derivátmi.

## **Informácie o rizikovo vážených expozíciách v rámci štandardizovaného prístupu pre kreditné riziko**

Používané ratingové agentúry a spôsob priradenia ratingov

Banka používa na priradenie ratingov jednotlivým expozíciám, resp. klientom, ratingy nasledovných ratingových agentúr:

- Moody's Investors Service Ltd., UK,
- Fitch Ratings, UK,
- McGraw - Hill International (UK) Limited - Standard & Poor's Ratings Services.

Ratingy vyššie uvedených ratingových agentúr sa používajú na všetky triedy expozícií. V prípade krátkodobých ratingov sa tieto používajú iba pre krátkodobé expozície voči inštitúciám a právnickým osobám podnikateľom.

V prípade, ak existuje rating určitej expozície, je použitý tento rating. Ak neexistuje rating určitej expozície, môže byť použitý rating emitenta.

Ak existuje len jeden rating, na určenie rizikovej váhy sa použije tento rating. Ak existujú dva ratingy a obidva zodpovedajú rôznym rizikovým váham, priraduje sa tá riziková váha, ktorá je vyššia. Ak existujú viac ako dva ratingy, vychádza sa z tých dvoch ratingov, ktoré predstavujú najnižšie rizikové váhy. Ak sa tieto dve najnižšie rizikové váhy od seba odlišujú, priraduje sa tá riziková váha, ktorá je vyššia. Ak sú tieto dve najnižšie rizikové váhy rovnaké, priraduje sa táto riziková váha.

Spôsob priradenia ratingov stupňom kreditnej kvality pri jednotlivých triedach expozícií, ktorý používa banka je uvedený v nasledujúcich tabuľkách.

#### Dlhodobé ratingy

Stupeň kreditnej kvality	Standard & Poor's	Moody's	Fitch	Obchodné spoločnosti	Inštitúcie		Štáty a centrálné banky
					splatnosť > 3 mesiace	splatnosť ≤ 3 mesiace	
1	AAA až AA-	Aaa až Aa3	AAA až AA-	20%	20%	20%	0%
2	A+ až A-	A1 až A3	A+ až A-	50%	50%	20%	20%
3	BBB+ až BBB-	Baa1 až Baa3	BBB+ až BBB-	100%	50%	20%	50%
4	BB+ až BB-	Ba1 až Ba3	BB+ až BB-	100%	100%	50%	100%
5	B+ až B-	B1 až B3	B+ až B-	150%	100%	50%	100%
6	CCC+ a horšie	Caa1 a horšie	CCC+ a horšie	150%	150%	150%	150%

#### Ratingy podnikov kolektívneho investovania a podielových fondov

Stupeň kreditnej kvality	Standard & Poor's		Moody's	Fitch	Podniky kolektívneho investovania a podielové fondy
	Principal Stanility Fund	Fund Credit Quality			
1	AAAm až AA-m	AAAf až AA-f	Aaa až Aa3	AAA až AA-	20%
2	A+m až A-m	A+f až A-f	A1 až A3	A+ až A-	50%
3	BBB+m až BBB-m	BBB+f až BBB-f	Baa1 až Baa3	BBB+ až BBB-	100%
4	BB+m až BB-m	BB+f až BB-f	Ba1 až Ba3	BB+ až BB-	100%
5	B+m až B-m	B+f až B-f	B1 až B3	B+ až B-	150%
6	CCC+m a horšie	CCC+f a horšie	Caa1 a horšie	CCC+ a horšie	150%

#### Krátkodobé ratingy obchodných spoločností a inštitúcií

Stupeň kreditnej kvality	Pridelený krátkodobý rating			Riziková váha
	Standard & Poor's	Moody's	Fitch	
1	A-1+, A-1	P-1	F-1+, F-1	20%
2	A-2	P-2	F-2	50%
3	A-3	P-3	F-3	100%
4	B-1, B-2, B-3, C	NP	Horšie ako F-3	150%
5				150%
6				150%

#### Dlhodobé ratingy sekuritizačných pozícií

Stupeň kreditnej kvality	Ratingové stupne			Riziková váha
	Standard & Poor's	Moody's	Fitch	
1	AAA až AA-	Aaa až Aa3	AAA až AA-	20%
2	A+ až A-	A1 až A3	A+ až A-	50%
3	BBB+ až BBB-	Baa1 až Baa3	BBB+ až BBB-	100%
4	BB+ až BB-	Ba1 až Ba3	BB+ až BB-	350%
5 a nižšie	B+ a horšie	B1 a horšie	B+ a horšie	1250%

**Krátkodobé ratingy sekuritizačných pozícií**

Stupeň kreditnej kvality	Pridelený krátkodobý rating			Riziková váha
	Standard & Poor's	Moody's	Fitch	
1	A-1+, A-1	P-1	F-1+, F-1	20%
2	A-2	P-2	F-2	50%
3	A-3	P-3	F-3	100%
Všetky ostatné stupne	Horšie ako A-3	NP	Horšie ako F-3	1250%

**Výška expozícií v členení podľa stupňa kreditnej kvality (banková kniha)**

Riziková váha	Výška v tis. Sk		
	Čistá hodnota expozície	Hodnota expozície po zohľadnení zabezpečenia	Hodnota expozície odpočítaná od vlastných zdrojov
Riziková váha 0%	2 967 881	2 969 402	25 682
Riziková váha 20%	350 786	350 786	0
Riziková váha 50%	398 626	398 626	0
Riziková váha 75%	174 398	174 398	0
Riziková váha 100%	3 396 918	3 395 397	0
<b>Spolu banková kniha</b>	<b>7 288 609</b>	<b>7 288 609</b>	<b>25 682</b>

### Informácie o sekuritizácii

Banka v súčasnosti nevykonáva sekuritizáciu.

### Informácie o operačnom riziku

**Prístup k výpočtu požiadaviek na vlastné zdroje pre operačné riziko**

Na výpočet požiadaviek na vlastné zdroje pre operačné riziko banka používa prístup základného indikátora. Požiadavka na vlastné zdroje predstavuje 15% príslušného indikátora. Indikátor je definovaný ako priemer súčtu čistých úrokových a čistých neúrokových za posledné tri roky.

Banka má pre účely identifikovania, merania, vyhodnocovania a riadenia operačného rizika vytvorenú databázu operačných udalostí. Operačné riziká a operačné straty sú členené podľa typu operačnej udalosti a podľa obchodnej línie, do ktorej príslušná operačná udalosť spadá.

Operačné riziká a operačné straty sú členené do nasledovných kategórií:

- interný podvod,
- externý podvod,
- pracovné vzťahy a bezpečnosť pri práci,
- klienti, produkty a obchodné vzťahy,
- poškodenie hmotných aktív,
- zlyhanie technológií a systémov,
- výkon, plnenie záväzkov a management procesov.

Operačné riziká a straty sú členené do nasledovných obchodných línií:

- investičné bankovníctvo,
- obchodovanie na finančných trhoch,
- retailové makléřstvo,
- komerčné bankovníctvo,
- retailové bankovníctvo,
- platobný styk a zúčtovanie,
- služby z poverenia,
- riadenie aktív.

## Informácie o expozíciách v akciách, ktoré nie sú zahrnuté v obchodnej knihe

### Ciele držania a metódy oceňovania akciových expozícií

Privatbanka, a.s. má iba nepodstatnú expozíciu v akciách, ktoré nie sú zahrnuté v obchodnej knihe. Banka v tomto segmente inštrumentov nevyvíja žiadnu aktivitu. Pôvodným zámerom bolo držať tieto akcie za účelom obchodovania, resp. v jednom prípade ako majetkovú účasť banky. Tieto akcie sú denne oceňované štandardnými bankovými postupmi a procedúrami. Východiskom je relevantná trhovú cena. V prípade neexistencie trhovej ceny má banka stanovené postupy na ocenenie akcií, ktorých základom je stanovenie čistej hodnoty aktív daného emitenta.

Strategické zámery Privatbanky, a.s. nepočítajú s aktivitou v oblasti obchodovania s akciami ani v najbližšej budúcnosti.

### Druhy a ocenenie akciových expozícií

Akcie	Čistá hodnota expozície v tis. Sk	Druh ceny použitej na ocenenie
Verejne obchodovateľné	274	trhovú cena
Verejne neobchodovateľné	1 561	reálna cena
<b>Spolu</b>	<b>1 835</b>	

### Realizované a nerealizované zisky a straty z akciových pozícií

#### Realizované zisky a straty

Akcie	Hodnota za štvrt'rok v tis. Sk
Realizované zisky	0
Realizované straty	0
<b>Spolu</b>	<b>0</b>

#### Nerealizované zisky a straty

Akcie	Výška v tis. Sk	Poznámka
Nerealizované zisky	0	-
Nerealizované straty	1 403	-
<b>Spolu</b>	<b>-1 403</b>	položka znižujúca hodnotu základných vlastných zdrojov

## Informácie o expozíciách voči úrokovému riziku pozícií, ktoré nie sú zahrnuté v obchodnej knihe

### Charakter, hlavné predpoklady merania a frekvencia merania úrokového rizika

Úrokové riziko bankovej knihy, t.j. úrokové riziko pozícií, ktoré nie sú zahrnuté v obchodnej knihe je v Privatbanke, a.s. monitorované denne. Reporting vrcholovému managementu banky a špecializovanému výboru pre riadenie aktív a pasív je zabezpečovaný minimálne raz mesačne, resp. v prípade potreby operatívne.

Úrokové riziko predstavuje nebezpečenstvo zmeny hodnoty aktív a pasív, resp. zmenu čistého úrokového výnosu banky za predpokladu pohybu trhových úrokových sadzieb oproti aktuálnemu stavu. Banka používa na meranie tohto rizika jednak klasickú metódu úrokového gapu, jednak metódu

duračného gapu. V oboch prípadoch je základným predpokladom, okrem iných objektívnych obmedzení spomínaných modelov, predpoklad pohybu trhových úrokových sadziieb o 1 %. V prípade duračného gapu je pri kvantifikácii rizika zohľadnená konvexita jednotlivých inštrumentov bankového portfólia.

#### Vplyv prípadného zvýšenia alebo zníženia úrokových sadziieb na výsledok hospodárenia banky

Mena	Vplyv na výsledok hospodárenia v tis. Sk					
	Posun krivky o 1%		Posun krivky o 2%		Posun krivky o 5%	
	nadol	nahor	nadol	nahor	nadol	nahor
CZK	-178	161	-372	304	-1 059	632
EUR	5 655	-5 401	11 565	-10 547	30 820	-24 458
SKK	69 933	-66 245	143 554	-128 802	386 546	-294 344
USD	-8	8	-17	16	-42	40
Ostatné meny	0	0	-1	1	-3	2

## Informácie o postupoch zmierňovania kreditného rizika

#### Politiky a postupy používané pri vzájomnom započítavaní v súvahe a v podsúvahe

Banka nepoužíva zmierňovanie kreditného rizika vzájomným započítavaním v súvahe a v podsúvahe.

#### Politiky a postupy uplatňované v rámci oceňovania a správy zabezpečenia

Akceptácia a oceňovanie zabezpečenia je v Privatbanke, a.s. definovaná špecializovaným interným predpisom, ktorý definuje presné postupy a procedúry pri práci s kolaterálmi. Pri oceňovaní kolaterálov je všade tam, kde je to možné, použité transparentné trhové ocenenie. V prípade neexistencie trhových cien má banka pre každý typ ňou akceptovateľného zabezpečenia definované postupy a procedúry, akým spôsobom sa stanovuje objektívna hodnota kolaterálu.

Správa zabezpečenia je v kompetencii Odboru úverového rizika. Tento zodpovedá za korektné ohodnotenie daného zabezpečenia a s touto činnosťou spojený monitoring a reporting. Jednotlivé zabezpečenia aktívnych obchodov banky sú evidované a archivované v špecializovanej databáze, ktorá je spravovaná týmto odborom.

#### Hlavné druhy prijímaných zabezpečení

Jednou zo základných metód zmierňovania kreditného rizika v Privatbanke, a.s. je zabezpečenie aktívnych obchodov banky akceptovateľnými kolaterálmi. Banka má vo svojich interných predpisoch definované tie druhy zabezpečenia, ktoré je ochotná akceptovať vzhľadom na jej schopnosť transparentného a korektného oceňovania týchto kolaterálov. Bankou akceptované druhy kolaterálov a pravidla ich ohodnocovania sú prehľadne opísané v nasledujúcej tabuľke.

#### Pravidlá akceptácie výšky hodnoty kolaterálu pre účely výpočtu opravných položiek

Zabezpečenie	Akceptácia	Poznámka
Hotovostný vklad	100 %	Vklad v SKK
Hotovostný vklad	95 %	Vklad v CM
Štátne dlhopisy <sup>1)</sup>	95 %	Denominované v SKK
Štátne dlhopisy <sup>1)</sup>	90 %	Denominované v CM
Dlhopisy emisných bánk <sup>1)</sup>	95 %	Denominované v SKK
Dlhopisy emisných bánk <sup>1)</sup>	90 %	Denominované v CM
ŠPP a PP emisných bánk <sup>1)</sup>	95 %	Denominované v SKK
ŠPP a PP emisných bánk <sup>1)</sup>	90 %	Denominované v CM
Korporátne dlhopisy	80 %	Denominované v SKK
Korporátne dlhopisy	75 %	Denominované v CM

Komunálne dlhopisy	85 %	Denominované v SKK
Komunálne dlhopisy	80 %	Denominované v CM
Bankové dlhopisy	90 %	Denominované v SKK
Bankové dlhopisy	85 %	Denominované v CM
Vlastné bankové dlhopisy	100 %	Denominované v SKK
Vlastné bankové dlhopisy	95 %	Denominované v CM
Akcie	60 %	Denominované v SKK
Akcie	55 %	Denominované v CM
Podielové listy otvorených peňažných podielových fondov	85 %	Denominované v SKK
Podielové listy otvorených peňažných podielových fondov	80 %	Denominované v CM
Podielové listy otvorených dlhopisových podielových fondov	75 %	Denominované v SKK
Podielové listy otvorených dlhopisových podielových fondov	70 %	Denominované v CM
Podielové listy otvorených zmiešaných podielových fondov	65 %	Denominované v SKK
Podielové listy otvorených zmiešaných podielových fondov	60 %	Denominované v CM
Podielové listy otvorených akciových podielových fondov	60 %	Denominované v SKK
Podielové listy otvorených akciových podielových fondov	55 %	Denominované v CM
Zmenka	100 %	Denominovaná v SKK
Zmenka	95 %	Denominovaná v CM
Nehnutelný majetok	80 %	Ocenený v SKK
Nehnutelný majetok	75 %	Ocenený v CM
Hnutelný majetok	50 %	Dopravný prostriedok
Hnutelný majetok	40 %	Technológia
Banková záruka	100 %	V SKK
Banková záruka	95 %	V CM
Poistenie	100 %	V SKK
Poistenie	95 %	V CM
Založená, resp. postúpená pohľadávka a ručenie treťou osobou	100 %	Pohľadávka v SKK
Založená, resp. postúpená pohľadávka a ručenie treťou osobou	95 %	Pohľadávka v CM
Vládna záruka krajín OECD	100 %	Záruka v SKK
Vládna záruka krajín OECD	95 %	Záruka v CM
Záruka vládnej organizácie krajín OECD	100 %	Záruka v SKK
Záruka vládnej organizácie krajín OECD	95 %	Záruka v CM
Komunálna záruka	100 %	Záruka v SKK
Komunálna záruka	95 %	Záruka v CM

1) Pri krajinách, ktoré nie sú členmi OECD sa takto stanovená hodnota kolaterálu navyše vynásobí koeficientom v závislosti na ich internom ratingu. Ak rating krajiny dosiahne hodnotu A je príslušný koeficient rovný 0,95, pri ratingu B 0,7 a pri ratingu C 0,4. Ak má rating krajiny mimo OECD hodnotu D, potom je hodnota týchto cenných papierov rovná nule

#### Hlavné kategórie ručiteľov a zmluvných strán, ak ide o kreditné deriváty

Banka v súčasnosti nepoužíva zabezpečenie svojich expozícií kreditnými derivátmi.

#### Koncentrácia trhového alebo kreditného rizika v rámci zmiernovania kreditného rizika

Výška prijatého zabezpečenia v členení podľa základných druhov zabezpečenia je uvedená v nasledujúcej tabuľke.

Druh zabezpečenia	Výška v tis. Sk
Nehnutelnosti	1 882 108
Cenné papiere	4 198 380
Peňažné prostriedky	1 521
Ostatné	73 409
<b>Zabezpečenie spolu</b>	<b>6 155 418</b>

Pri prijatom zabezpečení nie je identifikovaná výrazná koncentrácia trhového ani kreditného rizika. Pri zmiernovaní kreditného rizika pre účely výpočtu požiadaviek na vlastné zdroje pre kreditné riziko štandardizovaným spôsobom banka používa jednoduchú metódu nakladania so zálohom. Ako prípustné zabezpečenie môže banka pri výpočte požiadaviek na vlastné zdroje pre kreditné riziko použiť zabezpečenie peňažnými prostriedkami.

Výška expozícií, ku ktorým sa vzťahuje prípustné finančné zabezpečenie a ostatné prípustné zabezpečenie (banková kniha)

Trieda expozície	Výška v tis. Sk		
	Čistá hodnota expozície	Hodnota prípustného zabezpečenia	Hodnota expozície po zmiernení kreditného rizika
Expozície voči štátom alebo centrálnym bankám	2 911 114	0	2 911 114
Expozície voči vyšším územným celkom a obciam	0	0	0
Expozície voči iným orgánom verejnej moci a právnickým osobám okrem podnikateľov	2 181	0	2 181
Expozície voči multilaterálnym rozvojovým bankám	0	0	0
Expozície voči medzinárodným organizáciám	0	0	0
Dlhodobé expozície voči inštitúciám	808 198	0	808 198
Dlhodobých expozície voči právnickým osobám podnikateľom	3 291 103	1 521	3 289 582
Expozície voči retailu	174 398	0	174 398
Expozície zabezpečené nehnuteľnosťami	0	0	0
Výpočet z expozícií po termíne splatnosti	0	0	0
Expozície s vysokým stupňom rizika	0	0	0
Expozície zo zabezpečených dlhopisov	0	0	0
Krátkodobé expozície voči inštitúciám a právnickým osobám podnikateľom	0	0	0
Expozície z podielov na podnikoch kolektívneho investovania	0	0	0
Expozície z ostatných položiek	101 615	0	103 136
Sekuritizačné expozície	0	0	0
<b>Spolu banková kniha</b>	<b>7 288 609</b>	<b>1 521</b>	<b>7 288 609</b>

Výška expozícií, ku ktorým sa vzťahuje ručenie alebo kreditné deriváty

Banka v súčasnosti neeviduje expozície, ku ktorým sa vzťahuje prípustné ručenie alebo kreditné deriváty v zmysle zmiernenia kreditného rizika pri výpočte požiadaviek na vlastné zdroje pre kreditné riziko.

**Informácie o celkovom príjme za výkon funkcie všetkých členov štatutárneho orgánu banky a všetkých členov dozornej rady banky**

Suma príjmov všetkých členov štatutárneho orgánu banky a všetkých členov dozornej rady banky, ktoré súvisia s výkonom funkcie člena štatutárneho orgánu banky alebo s výkonom funkcie člena dozornej rady banky a s výkonom týchto funkcií pre banku, je za roku 2008 vo výške 13 115 tis. Sk.